



PSL 

L'ÉCOLE NORMALE SUPÉRIEURE

en **2018**

-- FAITS MARQUANTS

Sommaire

3

Le mot du Directeur

6

Formation

10

Recherche

18

International

22

Vie de campus

26

Grands événements

30

L'ENS en un clin d'oeil



Tenter de résumer en quelques pages une année à l'École normale supérieure relève assurément de la gageure.

Comment restituer en effet toute la richesse des recherches qui s'y mènent, la diversité des colloques, des conférences et des événements qui s'y tiennent, la vitalité des initiatives prises par les jeunes générations d'étudiants que nous formons, et qui ne lassent pas de nous surprendre ?

Comment traduire en si peu de mots et laisser transparaître derrière les indispensables chiffres-clés la richesse de la vie intellectuelle de l'École et son caractère profondément singulier : nous avons signalé l'année dernière cette étude de la prestigieuse revue *Nature*, qui situait l'ENS comme l'institution universitaire dont les étudiants ont le plus de chances de remporter un prix Nobel au cours de leur carrière. Deux fois plus de chances qu'à Harvard, et quatre fois plus qu'à Cambridge ! Voici un indice de singularité et d'excellence que nous sommes fiers d'arborer.

L'exercice de la synthèse est donc bien délicat et ces *Faits marquants 2018* ne donnent à voir qu'une petite partie de nos activités et des nouveautés de l'année, parmi lesquelles on notera l'exploit de nos chercheurs qui ont réussi à mettre les tremblements de terre en éprouvette, ou le nouveau positionnement de l'ENS dans un domaine où on ne l'attend pas a priori - la médecine -, afin de former les futurs médecins aux défis éthiques et technologiques qui les attendent.

Pour être variées, ces réalisations 2018 n'en gardent pas moins des cohérences fortes et des trajectoires communes : la confiance dans la science pour repousser les frontières du possible ; le croisement des disciplines pour ouvrir de nouveaux fronts du savoir ; l'excellence à laquelle nous aspirons pour nos étudiants, et à laquelle nous veillons dans nos recrutements. Une véritable exigence, en somme, qui est aussi notre marque de fabrique.

Marc Mézard

Directeur de l'École normale supérieure





L'ENS reconnue comme "Établissement d'exception" par l'HCERES

En mars 2018, l'évaluation quinquennale de l'École normale supérieure menée sous la présidence de Mme Catherine Florentz (Université de Strasbourg) par un comité d'experts du Haut Conseil de l'évaluation de la recherche et de l'enseignement supérieur (HCERES), a donné lieu à un rapport publié à l'automne dernier. Parmi les "points forts" relevés par l'HCERES, l'ENS y retrouve ses valeurs et la reconnaissance du travail de fond réalisé durant les cinq années passées :

- Un positionnement stratégique dans PSL clairement affirmé et un rôle moteur important.
- Une excellence internationale de la recherche conduisant à un modèle de formation de type "Graduate School" performant et évolutif.
- Une administration consolidée, restructurée, repositionnée et modernisée au service des missions de l'établissement.



L'École normale supérieure est et reste un établissement de formation et de recherche d'exception dans le paysage national. Ses étudiants

recrutés au meilleur niveau national, ses enseignants-chercheurs menant des recherches de tout premier plan au niveau international dans une pluralité de disciplines et couvrant un large spectre de thématiques aussi bien en lettres qu'en sciences, en font un acteur prestigieux de l'enseignement supérieur et de la recherche français. L'environnement académique, la localisation au cœur du quartier Latin et un patrimoine uniques sont des atouts complémentaires pour ce lieu d'excellence en formation et recherche.

- Extrait du Rapport HCERES 2018 -



L'intégration dans PSL se renforce

En 2018, l'ENS a poursuivi le travail pour son intégration dans l'Université PSL dans de nombreux domaines :

- Travail sur les futurs statuts révisés de l'Université PSL
- Cartographie de l'offre de formation en Master
- Déploiement des Écoles universitaires de Recherche (EUR) FrontCog et TransLitterae
- Construction de l'offre de services mutualisés
- Création d'une nouvelle adresse mail @ens.psl.eu, qui vient acter de la position résolument européenne de PSL

Une École toujours mobilisée en faveur du développement durable

En 2018, l'ENS a poursuivi son engagement en faveur du développement durable par le déploiement d'actions concrètes éco-responsables.

Des acteurs mobilisés :

- Création d'un poste de professeur en développement durable transversal aux départements
- Nomination d'une correspondante développement durable, enseignante-chercheuse.
- Un Comité Environnement
- Un responsable énergie, personnel administratif dédié
- Une association étudiante très active : Ecocampus

Des missions concrètes :

- Un plan de rationalisation des dépenses énergétiques
- Des travaux pour lutter contre la déperdition énergétique
- La mise en place d'un circuit fiable de traitement et recyclage de nos déchets (dont déchets alimentaires)
- Un projet d'équipements de visioconférence mobiles



La Fondation de l'ENS engagée dans une dynamique de levée de fonds

Après le succès des campagnes annuelles auprès des alumni de l'ENS d'une part, qui ont permis de financer en 2018 des bourses de mobilité internationale, des actions de rénovation du patrimoine et des achats de matériels pour l'École, et dans la droite ligne de ses activités depuis plusieurs années pour la gestion de chaires internationales de recherche et partenariales (Mitsubishi, Axa...), et pour le financement de programmes de recherche (Almérys, Société générale, Morpho...) et de prix (Prix Rhadia Cousot grâce à la dotation Airbus), la Fondation de l'ENS a posé en 2018, en lien avec la Direction de l'École, les jalons pour le lancement d'une campagne internationale de levée de fonds. Visant à financer de grands projets de transformation afin d'investir dans les domaines d'excellence définis par les axes stratégiques de l'École, cette dynamique a d'ores et déjà permis d'obtenir environ 2 millions d'euros de promesses de dons.



Formation



2 330
étudiants

490 doctorants en thèse

15 départements d'enseignement

43 Masters

15 écoles doctorales
rattachées à l'ENS

720 stages longs

En 2018, une offre de formation pluridisciplinaire renforcée



Lancement d'un programme de formation en humanités pour les étudiants médecins

Le métier de médecin nécessite aujourd'hui quantité d'adaptations qui mobilisent les humanités médicales. Elles vont des cas cliniques et des relations de soin aux enjeux éthiques et politiques les plus généraux. L'actualité des débats contemporains (de la GPA à la question des déserts médicaux en passant par l'allongement de la durée de la vie et l'aide au diagnostic par intelligence artificielle) suffit largement à rappeler que les pratiques médicales sont inséparables de leurs contextes éthiques, politiques, économiques, sociaux, etc. Il est nécessaire d'y préparer les futurs médecins. Voilà pourquoi l'ENS, en tant qu'institution intrinsèquement pluridisciplinaire, a choisi d'apporter une réponse à ce besoin de formation en créant un nouveau Programme Médecine-Humanités, ouvert à la rentrée 2018, avec le soutien de la Fondation Bettencourt Schueller et d'un réseau d'institutions partenaires (AP-HP, Institut Curie, Institut Pasteur, Université Paris Descartes, Université Paris Diderot). Ce nouveau cursus, dirigé par Déborah Lévy-Bertherat (Département littératures et langages de l'ENS), a été lancé en novembre 2018 en présence de Martin Hirsch, président de l'AP-HP, de Jean-François Delfraissy, président du Comité consultatif national d'éthique, d'Olivier Brault, président de la Fondation Bettencourt Schueller.



Le diplôme de l'ENS

Toujours plus d'admis à l'ENA !

Avec 20 admis à l'École nationale d'administration en 2018, la préparation organisée en partenariat avec l'Université Paris 1 Panthéon-Sorbonne s'affirme comme la meilleure préparation de France à l'ENA, après déjà plusieurs années d'excellentes performances (10 à 14 admis), qui plaçaient cette préparation au premier plan par son ratio admis sur candidats (environ 90 chaque année). Un résultat historique !

La réforme du diplôme engagée en 2016, déployée en 2017, est achevée en 2018. Ce diplôme, désormais obligatoire, consacre la formation pluridisciplinaire délivrée à l'ENS et reconnaît la scolarité individuelle de chaque normalien et de chaque normalienne, élèves ou étudiants. Articulé autour d'un Master à vocation recherche, il comprend des enseignements spécifiques, une formation à la recherche et des expériences d'ouverture, tous validés avec une tutrice ou un tuteur individuels. Un dossier de scolarité normalienne accompagne son déroulement, et permet de faire reconnaître la valeur et la richesse de la scolarité dans les cadres et les débouchés les plus divers. La formation sanctionnée par le diplôme prépare les normaliennes et les normaliens à toutes sortes de carrières, dans la recherche et l'enseignement supérieur bien sûr, mais également dans la haute fonction publique, dans des entreprises publiques ou privées, au plus haut niveau national ou international.

Une bibliothèque numérique pour les humanités classiques

Remettre en valeur ce qui est le cœur même des Humanités, à savoir le travail direct sur les textes (lecture, traduction, explication, interprétation) par la production d'une bibliothèque numérique constituée de modules vidéos interactifs, voilà l'essence des *Humanités dans le Texte*, un projet qui vise à structurer autour de cette ambition un réseau national fondé sur le lien entre recherche et enseignement à tous les niveaux, depuis le secondaire jusqu'à l'enseignement supérieur. Doté d'un comité scientifique international et d'un comité de pilotage composé d'enseignants et d'enseignants-chercheurs impliquant le Département des sciences de l'antiquité de l'ENS, ce projet porté par l'ENS avec le soutien de l'EUR Translitterae, est partenaire de la Maison numérique des Humanités *Odysseum*, qui sera ouverte par le Ministère de l'Éducation nationale et de la Jeunesse à la rentrée 2019.





Création d'un "PhD Program in Cognitive Science"

Financé dans le cadre de l'EUR FrontCog pour une durée de 5 ans, un nouveau *PhD Program in Cognitive Science* a été conçu en 2018 et ouvrira à partir de la rentrée 2019. Contrairement à la plupart des Graduate schools en Europe, et à l'image des Graduate schools nord-américaines, l'admission à ce programme ne nécessite pas de master. Le *PhD Program in Cognitive Science* s'appuie principalement sur le Master recherche en Sciences cognitives qui articule formation scientifique et immersion dans la recherche de pointe au moyen de nombreux stages. Les inscriptions ont été ouvertes début 2019.



Focus sur le programme de rentrée 2018 à Jourdan

À l'image du programme de rentrée organisé chaque année rue d'Ulm pour tous les conscrits, le Département de sciences sociales et le Département géographie et territoires ont décidé cette année d'organiser en plus des journées de rentrée sur le Campus Jourdan les 20 et 21 septembre 2018. Articulées autour de la notion de "territoire", ces journées ont vu se succéder des tables rondes et des débats, une projection de film et une expérience de terrain à partir de laquelle les normaliennes et les normaliens ont été invités à formuler une question de recherche.



La structuration de l'offre de Master PSL dans sa phase finale

En 2018, l'ENS a finalisé la structuration de l'offre de Master qui sera offerte aux étudiants dans le cadre de l'Université PSL. Certains ont déjà ouvert en 2018, les autres le seront en 2019. En tout, une quarantaine de mentions de Masters, structurées en différents parcours, seront proposées aux étudiants. L'ENS en pilotera neuf : Analyse et politique économiques, Économie appliquée, Humanités, Philosophie, Sciences sociales, Physique, Sciences cognitives, Sciences de la terre et des planètes-Environnement, Sciences du vivant.

L'exemple d'un nouveau Master PSL ambitieux : le Master de Philosophie

Fruit de la collaboration entre l'ENS, l'EHESS, l'EPHE et l'Observatoire de Paris, le Master Philosophie de l'Université PSL a ouvert en 2018, et dispense une formation d'excellence en philosophie. Son ambition est de former des spécialistes en philosophie au sens large, préparant aux métiers de l'enseignement et de la recherche académique en philosophie, ainsi qu'aux différents secteurs intéressés par le profil d'étudiants disposant d'une formation en philosophie (journalisme, médias, édition, conseil). Il est dirigé par Marc Crépon, directeur du Département de philosophie de l'ENS.

Une offre de 720 stages longs en 2018 dans les secteurs les plus divers

À l'ENS, plus de 720 stages sont effectués chaque année universitaire par les normaliens, dont la moitié dure plus de 3 mois et un quart plus de 5 mois. 27% des stages sont effectués à l'étranger, 12% dans l'Union Européenne et 15% hors Union Européenne. Les normaliennes et normaliens accomplissent des stages soit dans le cadre d'un master, soit dans le cadre du diplôme de l'ENS. Pour ces deux diplômes, ces expériences en milieu professionnel sont essentielles car elles s'inscrivent dans leur projet pédagogique. Dans le cadre du diplôme, les stages sont des expériences d'ouverture valorisées comme telles (un tiers des crédits obtenus dans le cadre du diplôme doivent être des expériences d'ouverture).



Une nouvelle unité d'enseignement sur le changement climatique pour le diplôme de l'ENS

Grâce à l'engagement de certains normaliens, l'ENS a obtenu en juillet 2018 une accréditation auprès de l'UNFCCC (La Convention-cadre des Nations unies sur les changements climatiques), qui permet d'envoyer chaque année une dizaine d'étudiants en Conférence des Parties (COP) avec le statut d'observateur. Cette accréditation, qui a valu à l'ENS un article dans la prestigieuse revue *Nature*, a mené à la création d'une nouvelle unité d'enseignement du Diplôme de l'ENS, *COP-ENS*, pilotée par le CERES, portant sur les négociations sur les changements climatiques. Du 30 novembre au 14 décembre 2018, une délégation de 10 étudiants de l'ENS a ainsi pu se rendre à Katowice pour la COP24, où étaient discutées des dispositions techniques relatives à l'application des Accords de Paris.





Recherche

1350

enseignants et chercheurs

115 post-docs

32 laboratoires de recherche

portés en commun avec le CNRS, l'Inserm et Inria

124 contrats de recherche signés

pour un montant de **20 M€**

En 2018, l'ENS poursuit sa politique de développement des chaires de recherche



Création d'une chaire de recherche ENS/Louis Vuitton en intelligence artificielle

Les progrès en intelligence artificielle ont un impact majeur sur la science et la société. Les nouveaux algorithmes d'"apprentissage machine" ont permis des percées spectaculaires notamment dans des aspects cruciaux de la vision artificielle. Conscientes de l'enjeu essentiel que constituent ces développements, l'ENS et Louis Vuitton ont inauguré le 12 avril 2018 une nouvelle chaire en partenariat pour soutenir des travaux à la pointe de la recherche mondiale menés au sein du Département d'informatique de l'ENS. La Chaire intitulée *Intelligence Artificielle : apprentissage statistique et vision* est portée par Ivan Laptev, chercheur au Département d'informatique de l'ENS et à INRIA. Louis Vuitton financera la chaire pendant les 3 ans de sa durée. Cette initiative ambitieuse permettra de financer notamment du personnel de recherche, des stagiaires et doctorants, des missions de recherche, des capacités de calcul soutenant les activités de la recherche, la publication des résultats de recherches, des colloques et des invitations à deux journées annuelles d'échanges.



Création d'une chaire ENS/Chanel en géosciences

L'océan est un acteur clé du changement climatique en cours. Il agit d'abord comme un temporisateur de ce changement en absorbant chaleur et CO₂. Depuis les années 1970, il a absorbé plus de 90% de la chaleur en excès dans le système climatique. Il a aussi capturé près de 30% des émissions anthropiques de carbone depuis les débuts de la période industrielle. Ce faisant, l'océan se réchauffe et s'acidifie, ce qui se répercute sur le fonctionnement des écosystèmes. Mais l'océan peut aussi être vu comme une source de solutions potentielles pour atténuer le changement climatique, en particulier grâce au "Blue Carbon". Une chaire de recherche ENS/Chanel portée par Laurent Bopp, professeur attaché CNRS-ENS et directeur du Département de géosciences a vu le jour en 2018 dans le but :

- de mieux *comprendre* le rôle de la circulation océanique à petite échelle spatiale dans le stockage du CO₂ par l'océan
- de mieux estimer le rôle des systèmes côtiers (marais salants, mangroves...) dans *l'atténuation* potentielle du réchauffement
- de travailler sur *l'adaptation* de certains écosystèmes à l'acidification de l'océan



Création d'une chaire partenariale ENS/CNRS-Thales de physique Dispositifs quantiques

Conformément à sa stratégie générale d'ouverture scientifique, d'ouverture des débouchés des normaliens, et en s'appuyant sur l'environnement de science fondamentale du Département de physique, l'ENS a ouvert en 2018 une chaire industrielle *Dispositifs quantiques* ENS/CNRS-Thales de recherche et formation. Portée par Carlo Sirtori, spécialiste internationalement reconnu du domaine, pionnier des lasers à cascade quantique, la chaire est fondée sur les technologies de pointe actuelles des structures de basse dimension et des matériaux 2D pour la conception et la réalisation de nouvelles générations de dispositifs quantiques. Elle s'articule autour de trois axes : communications en espace libre, capteurs/senseurs dans l'infrarouge, hardware pour les technologies quantiques. Elle est d'ores et déjà devenue un pivot de la collaboration PSL grâce à un projet "Flexible Electronics/e-skin" visant à créer des dispositifs innovants d'électronique flexible mêlant synthèse chimique, matière molle et dispositifs quantiques dans une collaboration prometteuse entre ENS-ESPCI and NTU Singapour.



Le soutien à notre programme de chaires par du mécénat d'entreprises en plein développement

Depuis plusieurs années, l'ENS a considérablement amplifié ses actions destinées à améliorer la mise en relation de ses laboratoires avec le monde économique et social, en renforçant à la fois sa stratégie de diversification des ressources, via le mécénat, ainsi que sa stratégie de valorisation des résultats de ses équipes de recherche. Cette ouverture s'incarne notamment dans la création de chaires de recherche, financées dans le cadre de partenariats avec des fondations, des entreprises ou via des appels d'offres auxquels des chercheurs français et internationaux ont candidaté en faisant le choix de l'ENS pour accueillir leur programme de recherche.

Les chaires précédemment créées à l'ENS sont :

- Chaire ENS/École nationale d'administration *Savoir, prévoir, pouvoir* (2017)
- Chaire ENS/Capital Fund Management en modèles et Sciences des données (2016)
- Chaire ENS/PSL Centre européen des études républicaines (2016)
- Chaires ENS/Mitsubishi en Mathématiques et en Physique (2016)
- Chaire ENS/PSL Moyen Orient Méditerranée (2016)
- Chaire ENS/Axa *Géopolitique du Risque* (2016)
- Chaire Énergie et Prospérité ENS, Polytechnique, ENSAE Paris Tech (2015)

Lancées fin 2017, les deux Écoles universitaires de recherche (EUR) de PSL pilotées par l'ENS ont pris leur envol en 2018



L'EUR TransLitterae

Transferts et humanités interdisciplinaires

Dans la lignée du Labex TransferS, l'EUR Translitterae explore les Humanités du point de vue des circulations dont elles résultent et analyse la constitution même des disciplines comme le résultat de processus permanents de transferts. Articulée en quatre grands volets thématiques (Textes en translation, Histoires et transferts, Pensée critique transdisciplinaire, Humanités, sciences et techniques), l'EUR Translitterae accompagne la mise en place de nouveaux cursus de Master et formations au sein de PSL en visant une intégration optimale des enseignements et séminaires de recherche proposés par les UMR, départements et partenaires. Elle offre une formation de haut niveau sur cinq ans en sciences humaines, avec une réflexion poussée dans l'approche des textes, l'épistémologie et les processus transnationaux de déplacement, soutenue par un programme de bourses. L'EUR est un levier majeur pour l'attractivité internationale, grâce à un dense réseau de partenariats avec des universités d'excellence étrangères. Un accent particulier est mis sur la Chine, l'EUR héritant du programme particulièrement innovant mis en place par le Labex TransferS (échange de professeurs avec l'université Fudan à Shanghai, accueil de doctorants et jeunes chercheurs chinois à PSL) - un modèle d'échanges qui pourra être étendu à d'autres partenariats internationaux innovants.



L'EUR FrontCog

Frontières de la cognition

Relier les fonctions mentales - mémoire, perception, langage, raisonnement - aux mécanismes psychologiques et aux phénomènes génétiques et neuronaux qui les sous-tendent, tel est l'enjeu des sciences cognitives. L'EUR Front-Cog permet de structurer et de valoriser cette discipline en s'appuyant sur le Département d'études cognitives (DEC) de l'ENS ; département interdisciplinaire aux interfaces des sciences humaines et sociales, des sciences du vivant, de l'ingénierie et de l'informatique, il englobe l'étude de tous les aspects de la cognition humaine avec une grande diversité d'outils d'étude. L'école de recherche PSL Front-Cog permet d'augmenter la visibilité internationale des études au DEC grâce à un programme de bourse de cinq ans, une offre de formation enrichie avec enseignement de la science des données et recherche appliquée en lien avec les partenaires industriels. Des partenariats internationaux favorisent la mobilité des étudiants et la collaboration avec des centres étrangers de recherche de haut niveau.

Naissance du Laboratoire de Physique de l'ENS

À l'initiative des directions de l'ENS et du CNRS et avec le soutien de leurs partenaires universitaires, le Laboratoire de Physique de l'ENS (LPENS) a été créé en 2018 en fusionnant les 3 laboratoires LPA, LPS, LPT, l'équipe LRA du LERMA et les services généraux du Département de physique.

En interaction étroite avec le Laboratoire Kastler-Brossel au sein du Département de physique, cette fusion donne naissance à un nouveau laboratoire ENS-CNRS (et Sorbonne Université et Université de Paris). Il abrite une plateforme technique et technologique d'envergure nationale et permet une souplesse scientifique inégalée qui contribuent à la visibilité internationale de la physique de l'ENS.



Sonder les interactions protéine-protéine en temps réel

Les interactions entre protéines interviennent dans la plupart des processus cellulaires clés. Le décodage des réseaux d'interactions protéiques est donc la première étape vers la compréhension des bases moléculaires de certaines maladies, étape essentielle pour le développement de nouvelles méthodes de prévention, de diagnostic et de traitement. Deux chercheurs du Département de chimie, Ludovic Jullien et Arnaud Gautier ont développé un rapporteur d'interactions protéine-protéine réversible unique (split-FAST) pour sonder des interactions protéine-protéine en temps réel dans des cellules vivantes. Ceci constitue une première étape vers la conception de méthodes de criblages à haut débit d'inhibiteurs ou de stabilisateurs d'interactions protéiques pour la biologie quantitative et la médecine. Split-FAST repose sur la technologie de marquage FAST, commercialement développée par la startup Twinkle Bioscience cofondée par Ludovic Jullien et Arnaud Gautier.



L'ENS membre du projet Sciences 2024, pour la préparation des sportifs français aux Jeux Olympiques

Un projet de recherche inédit en France, réunissant scientifiques et sportifs, a été lancé le 4 septembre 2018. Son nom : *Sciences 2024*. Son objectif : optimiser les performances des athlètes tricolores et contribuer à leur succès aux Jeux olympiques et paralympiques qui auront lieu en 2024 à Paris. Cette initiative rassemble 11 établissements d'enseignement et de recherche : École polytechnique, ENS Paris, ENS de Lyon, ENS Rennes, École centrale de Lyon, INSA Lyon, Arts et Métiers, ENSTA ParisTech, ESPCI Paris, École navale et l'École des Ponts ParisTech. L'ENS est membre du Comité de direction et Lydéric Bocquet, directeur de recherche au CNRS, professeur et chercheur au Département de physique de l'ENS, est référent scientifique du projet *Sciences 2024*, responsable de coordonner et identifier les sujets scientifiques.

Mettre les tremblements de terre en éprouvette

Professeur attaché CNRS-ENS, directeur du laboratoire de géologie, Alexandre Schubnel fabrique des tremblements de terre "en éprouvette" sur les toits de la rue Erasme, parfaits modèles de leurs grands frères qui dévastent la croûte terrestre. Grâce à un prototype unique au monde d'une presse de Paterson qu'il a conçu dans le cadre de son contrat de l'European Research Council, il peut reproduire des séismes profonds donc dans des conditions extrêmes (plusieurs centaines de degrés, milliers d'atmosphères en pression) et écouter les roches craquer, se déformer, se comprimer, glisser sous les pressions et les températures colossales qui règnent dans le manteau terrestre.

Quelques figures de la Recherche à l'ENS

DISTINGUÉES EN FRANCE ET À L'INTERNATIONAL EN 2018



Claire Zalc
ERC Consolidator Grant

Normalienne, chercheuse au CNRS, directrice de l'Institut d'histoire moderne et contemporaine, et responsable du Département GLOBAL de l'Institut Convergences des migrations, l'historienne Claire Zalc a décroché la prestigieuse bourse de recherche de l'European Research Council pour diriger un projet européen intitulé *LUBARTWORLD : Migration et Shoah. Trajectoires transnationales des Juifs de Lubartow des années 1920 aux années 1950.*



Antoine Triller
Prix d'honneur de l'INSERM

Antoine Triller a consacré sa carrière aux synapses, zones de communication entre deux neurones qui permettent à ces derniers d'échanger de l'information. Bien qu'elles soient impliquées dans des processus stables, comme l'apprentissage ou la mémoire, il a découvert que les molécules qui composent ces synapses sont en fait très mobiles, la stabilité étant due à des effets collectifs. Il a profondément réformé l'Institut de biologie de l'École normale supérieure (IBENS) qu'il a dirigé pendant 8 ans et a créé le LabEx Memolife qu'il dirige.



Jean-Loup Puget
Prix Shaw en astronomie
Prix Gruber de cosmologie

Astrophysicien, membre de l'Observatoire spatial Planck de l'Agence spatiale européenne et directeur de recherche émérite du CNRS au Département de physique de l'ENS, Jean-Loup Puget a reçu le Prix Gruber pour la cartographie de la température et de la polarisation du rayonnement diffus cosmologique.



Edith Falgarone
Prix des 3 Physiciens

Physicienne, directrice de recherche émérite au CNRS au sein du Département de physique de l'ENS, Edith Falgarone, est connue internationalement pour ses travaux sur la turbulence et la physico-chimie du milieu interstellaire qui contrôle la formation des étoiles. Elle a été pionnière dans l'observation multi-échelles des nuages interstellaires de notre galaxie.



Juliette Mangeney
ERC Consolidator Grant

Chercheuse au CNRS (Département de physique de l'ENS), directrice du GDR Nanotechnologies pour le THz et le MIR, Juliette Mangeney est spécialisée dans la spectroscopie TéraHertz (THz) ultra-rapide pour l'étude des nanostructures aux fréquences THz telles que le graphène et les hétérostructures à cascade quantique. Elle a été distinguée par l'European Research Council en 2018 pour son projet *LEON. Lasers THz compacts à base de boîtes quantiques de graphène.*



Isabelle Gallagher
Prix Sophie Germain
de l'Académie des Sciences

Mathématicienne, directrice du Département de mathématiques et applications à l'École normale supérieure, Isabelle Gallagher a reçu le prix Sophie Germain 2018 de l'Académie des Sciences. Spécialiste des équations de la mécanique des fluides et de leurs versions microscopiques, elle a obtenu des résultats remarquables sur les équations de la géophysique et sur les équations d'ondes non linéaires faisant d'elle une des meilleures spécialistes mondiales de l'analyse mathématique des équations modélisant les fluides.



Karol Beffa
Victoire de la musique classique

Maître de conférences à l'ENS (Département histoire et théorie des Arts), Karol Beffa a été distingué Compositeur de l'année lors des 25^e Victoires de la Musique Classique en 2018. Il avait déjà reçu ce prix en 2013, et le Grand Prix Sacem de la musique symphonique en 2017.



Werner Krauth
Prix Humboldt de la recherche

Directeur de recherche au CNRS, ancien directeur du Département de physique de l'ENS, Werner Krauth a reçu le Prix Humboldt pour la Recherche, attribué à des chercheurs de réputation internationale en reconnaissance de leurs travaux académiques dont les découvertes, théories ou perspectives ont eu un impact significatif sur leur discipline, et qui sont considérés comme susceptibles d'avoir des développements importants dans l'avenir.



Giulio Biroli

Prix d'Aumale

Physicien théoricien et professeur à l'ENS, Giulio Biroli a reçu le prix d'Aumale de la Fondation de l'Institut de France pour ses travaux concernant de nombreux aspects de la physique statistique des milieux désordonnés, tels les verres ou les matériaux amorphes. Docteur de l'ENS en 2000, il a été professeur à l'École Polytechnique de 2011 à 2015. Ses intérêts de recherche portent sur la physique statistique et la matière condensée.



Dan Arbib

Prix Biguet de l'Académie française

Normalien, ancien pensionnaire de la Fondation Thiers (2010-2013), agrégé et docteur en philosophie, Dan Arbib enseigne à l'ENS. Secrétaire scientifique du *Bulletin cartésien*, membre de la commission scientifique des Œuvres d'Emmanuel Levinas (Grasset/Imec), il a reçu le Prix Biguet pour son ouvrage *Descartes, la métaphysique et l'infini* (PUF, 2017).



Martine Ben Amar

Prix Huy Duong Bui de l'Académie des Sciences

Physicienne et professeure au Laboratoire de physique statistique à l'ENS, Martine Ben Amar a apporté des contributions théoriques de premier plan dans différents domaines de la mécanique tels que la croissance dendritique, les instabilités de digitation visqueuse du type Saffman-Taylor, les singularités engendrées par les grandes déformations de plaques élastiques ou bien encore le phénomène d'auto-adaptation à résonance.



Christian Amatore

Médaille Lavoisier 2018

Normalien, agrégé de chimie, docteur ès sciences, docteur honoris causa de plusieurs universités européennes et asiatiques, Christian Amatore est directeur de recherche de classe exceptionnelle au CNRS et membre de l'Académie des sciences. Il a reçu la Médaille Lavoisier pour l'ensemble de ses remarquables réalisations scientifiques.



Marylou Gabrié, Jessica Guerand et Caroline Rossi-Gendron

Prix Fondation L'Oréal/UNESCO

Doctorantes à l'ENS, elles font partie des 30 brillantes chercheuses de la nouvelle génération de scientifiques sélectionnées, pour la France, par le programme L'Oréal-UNESCO *Pour les Femmes et la Science* 2018. Caroline Rossi-Gendron est doctorante au sein du Laboratoire Pasteur du Département de chimie de l'ENS. Marylou Gabrié est doctorante au sein du Laboratoire de physique statistique du Département de physique de l'ENS. Jessica Guerand est doctorante au Département de mathématiques et applications (ENS/CNRS).



Jean-Pierre Lefebvre

Prix lémanique de la traduction

Ancien élève de l'ENS, maître de conférence émérite, Jean-Pierre Lefebvre a reçu le Prix lémanique de la traduction pour l'excellence de son œuvre de traduction stimulant les échanges littéraires et intellectuels entre le français et l'allemand. Il a notamment publié aux éditions Gallimard une nouvelle traduction des œuvres complètes de Kafka en Pléiade en octobre 2018.



Régis Ferrière

Dimensions of Biodiversity, NSF

Régis Ferrière, professeur à l'IBENS et chercheur à l'UMI iGLOBES, est lauréat 2018 du programme *Dimensions of Biodiversity* de la National Science Foundation (NSF), pour le projet *Interactions écologie-évolution dans la dynamique de la diversité des invasions d'algues toxiques*. D'une durée de cinq ans, ce projet visera à élucider les mécanismes éco-évolutionnaires impliqués dans les invasions d'algues toxiques et les réponses des écosystèmes environnants.



Harsha S. Bhat

Prix Michel Gouilloud Schlumberger de l'Académie des Sciences

Chargé de recherche au CNRS au laboratoire de géologie de l'ENS, Harsha S. Bhat s'est vu décerner le prestigieux prix Michel Gouilloud Schlumberger 2017 de l'Académie des Sciences, attribué à des chercheurs de moins de 45 ans pour une découverte significative effectuée avant l'âge de 35 ans dans le domaine des sciences de l'univers. Harsha est récompensé pour ses travaux sur la mécanique des tremblements de terre.



Abdou Rachid Thiam

Prix Claude Paoletti, INSB CNRS

Après un parcours de physico-chimiste à l'ESPCI, Abdou Rachid Thiam a rejoint en 2011 le Département de biologie cellulaire de l'Université de Yale, pour s'intéresser à des questions liées au métabolisme lipidique, avant d'être recruté au CNRS en 2015 au sein du Laboratoire de physique statistique de l'ENS où il a fondé son équipe de recherche. Cette équipe utilise des approches pluridisciplinaires combinant la matière molle à la biologie cellulaire pour élucider le mécanisme de formation et de régulation des gouttelettes lipidiques cellulaires.



Émeline Marquis

Médaille de bronze du CNRS

Ancienne élève de l'ENS, chercheuse en Philologie grecque et spécialiste de la littérature grecque en prose des premiers siècles de notre ère au laboratoire Archéologie et philologie d'orient et d'occident (AOROC), Émeline Marquis a mené des recherches sur la transmission de l'œuvre de Lucien de Samosate et sur la fiction épistolaire antique. Elle a bénéficié de nombreux *fellowships*, notamment à l'École française de Rome, au Center for Hellenic Studies de Harvard et à la Fondation Alexander von Humboldt.





L'École normale supérieure en 2018

International



130
pensionnaires étrangers

230 étudiants
en programme d'échange

50 postes de lecteurs à l'étranger

50 accords Erasmus

L'engagement international de l'ENS sous le signe de l'Europe et du co-développement



Institut de Recherche
pour le Développement
FRANCE



L'ENS partenaire du programme PAUSE au secours des scientifiques en exil pour la 2^e année consécutive

En 2018, l'ENS a confirmé sa participation au programme PAUSE, créé en 2017, pour l'accueil en France de scientifiques menacés dans le monde en raison de leur origine, de leurs opinions ou de leurs travaux. Après Siyaves Azeri, chercheur post-doctorant turc accueilli au Département de philosophie en 2017-2018 et soutenu cette année par l'Université de Lorraine, l'ENS a accueilli en 2018-2019 un doctorant turc en philosophie politique.

Signature d'une convention-cadre avec l'Institut de recherche pour le développement

Jean-Paul Moatti, PDG de l'IRD, et Marc Mézard, directeur de l'ENS, ont signé le 30 janvier 2018 un premier accord-cadre entre les deux institutions qui vise à renforcer leur engagement commun pour la visibilité et l'impact de la coopération scientifique française sur le développement social et économique des pays en développement. Ce rapprochement vise à sensibiliser les élèves de l'ENS à la recherche pour le développement : ils pourront être accueillis en France et dans les pays où l'Institut est présent, dans le cadre de leur parcours, au travers de stages ou échanges, ou, à l'issue de leur cursus, envisager une carrière au sein de l'Institut. Parallèlement, l'objectif est de faciliter l'accueil ou le recrutement des étudiants comme des doctorants et post-doctorants du Sud à l'ENS.

INSTITUT FRANÇAIS

Actualité critique européenne : la construction d'un réseau universitaire européen

Au lendemain des attentats du 13 novembre 2015, l'ENS a développé un séminaire innovant, *Actualité critique*, qui invite à se donner le temps de penser l'actualité à partir de la recherche (événement politique, œuvre d'art, découverte scientifique etc.). Dans la continuité, un cycle spécifique a été créé pour européeniser le questionnement : *Actualité critique européenne*, qui a bénéficié en 2018 du soutien de l'EUR Translitterae, de l'Institut français et d'une collaboration universitaire à l'échelle européenne (Université Charles, à Prague, Université de Varsovie, Université La Sapienza à Rome, Université Warwick en Grande Bretagne, l'ENS et PSL en France). Plusieurs rencontres européennes ont ainsi eu lieu en 2018 en Europe, visant à construire un réseau universitaire européen de réflexion critique sur l'actualité.



Un livre qui illustre les relations entre l'ENS et l'université chinoise de Fudan

Dans le cadre des relations nouées entre le labex Transfers et l'ICSCC de l'université de Fudan de Shanghai, le colloque *Jalons pour une histoire culturelle multilatérale entre Chine, France et Europe*, qui s'est tenu en plusieurs sessions sur trois ans (de 2015 à 2017) a donné lieu à la publication du livre *Chine France, Europe Asie, Itinéraires de concepts* (Éditions Rue d'Ulm) pour étudier les formes de réappropriations qui s'opèrent entre l'Europe et l'Asie, entre la France et la Chine, et poser les jalons d'une philologie et d'une histoire intellectuelle renouvelée, établir un cadre de débat entre les sciences humaines européennes et asiatiques autour des notions centrales essentielles à la compréhension de tout passage.

PSL classée 41^e université mondiale dans le THE 2018

Depuis 2017, l'ENS a fait le choix d'apparaître dans les classements internationaux sous la bannière PSL, qui a été classée en 2018 41^e université mondiale par le *Times Higher Education*. Dans les classements thématiques, PSL se situe à la 44^e place (meilleur rang pour une université française) pour les *life sciences*, 16^e dans les *physical sciences*, 17^e dans les *humanités*, et 38^e dans les *social sciences*.

Les professeurs invités à l'ENS en 2018

UN ÉCHANTILLON



Wang Xinheng
Université Fudan à Shanghai
Philosophie



Nathanaël Berestycki
Université de Cambridge
Mathématiques



Benjamin Morison
Université de Princeton
Philosophie



Yan Fyodorov
King's College de Londres
Physique et Mathématiques



Martin Nejedly
Université Charles de Prague
Histoire



Dominique Kassab Tezgör
Université Bilkent, Ankara
Archéologie



Ned Markosian
Université du Massachusetts
Philosophie



Caroline Sporleder
Université de Göttingen
Humanités numériques



Jean Khalfa
Trinity College, Cambridge
Littérature et esthétique



Madeleine Stratford
Université du Québec en Outaouais
Littérature



Elena Vogman
Université libre de Berlin
Études cinématographiques



Ulrike Ehmig
Université de Heidelberg
Anthropologie et histoire antique



Caroline Van Eck
Université de Cambridge
Architecture



Silvana Cristina Da Silva
Université Fédérale Fluminense, Brésil
Géographie





1822-1895

LA SCIENCE ET L'HUMANITE

PATIENCE

GENIE

Louis Pasteur Foucher 1874



Vie de campus

750

logements étudiants

1 50 000 repas servis par an

130 000 m² de locaux

43 associations et clubs étudiants

9 bibliothèques

4 campus

Focus sur quelques initiatives étudiantes



Exposition TREVE à l'ENS

TREVE est une initiative créée par des élèves de l'École normale supérieure. En 2017, le groupe d'études TREVE avait sillonné les routes de 15 pays d'Europe au cours d'une enquête portant sur les leviers et limites de la transition énergétique. L'exposition réunissait une vingtaine d'œuvres et d'artistes à travers différents lieux de PSL : ENS, ENSAD, ESPCI et Mines ParisTech. Ces espaces étaient présentés comme autant "d'îlots" à travers lesquels ré-interroger notre perception et compréhension de l'énergie et de la transition énergétique.

1^{ère} édition du Prix de la Matinale de l'ENS

Décerné par de jeunes normaliens désireux de rapprocher le champ universitaire de la production littéraire contemporaine, ce prix vise à récompenser un roman de la rentrée littéraire dont l'auteur a su faire preuve d'audace, qu'elle soit surannée ou subversive. Cette audace passe notamment par le choix de personnages extraordinaires, qu'ils soient en périphérie de l'histoire ou du monde ; par l'intelligence d'une narration qui mêle souvent les temporalités et les voix ; par une écriture subtile, puissante ou surprenante. Cette première édition avait pour parrain l'écrivain David Lopez, lauréat du prix du livre Inter pour son premier roman, *Fief* (éd. Seuil). Le lauréat est Michel Verdier pour son roman *l'île aux troncs* (éd. Verdier).



Les Rencontres nationales étudiantes pour le développement durable

Les *Rencontres nationales étudiantes pour le développement durable* sont un rassemblement national annuel qui vise à réunir de étudiant.e.s de toute la France autour de l'ensemble des problématiques du développement durable. Organisé par le Réseau Français des Etudiant.e.s pour le Développement Durable (REFEDD), ce rassemblement en est l'événement phare. L'association Ecocampus de l'ENS étant une association administratrice du REFEDD, c'est grâce à elle que l'événement a lieu dans l'école. Des ateliers, tables-rondes et un forum associatif ont été organisés toute la journée dans diverses salles de l'ENS. La plénière de clôture a eu de nouveau lieu en salle Dussane en présence de Christian Lorenzi, directeur des études Sciences à l'ENS.

Une certaine idée de l'Europe

Au printemps 2018, à Paris et dans une dizaine d'autres villes en Europe, six intellectuels (Toni Negri, Alain Badiou, Elisabeth Roudinesco, Thomas Picketty, Myriam Revault d'Allones, Patrick Boucheron) ont été invités par le GEG (Groupe d'études géopolitiques) pour parler de leur idée d'Europe à l'occasion de six grandes conférences organisées à l'ENS. Le GEG est une association très active, qui publie notamment chaque dimanche une Lettre électronique et des analyses géopolitiques dans une revue en ligne : *Le grand continent*.



Confer'ENS : des idées et des débats

Fondée en 2018 à l'ENS Ulm, *Confer'ENS* organise des débats sur des enjeux politiques et sociaux contemporains. Son ambition est de créer un espace de débat liant discussion politique et prospective de la recherche. Les conférences s'organisent en deux parties - l'entretien et la riposte : après avoir été présenté, l'invité est interviewé pendant une heure, puis, après un rapide quizz, il est convié à débattre avec un chercheur ou une personnalité reconnue sur le thème qui fait l'objet de la conférence, avant de passer aux questions du public. La première conférence a eu lieu en 2018 avec Benoît Hamon. Cédric Villani, Edwy Plenel et François Hollande ont été les invités début 2019.



Journées d'étude

La construction de l'Ouest américain (1865-1895) dans le cinéma hollywoodien

Vendredi 19 et samedi 20 janvier 2018, salle des Actes
A partir de 13h15 (vendredi) et 9h30 (samedi)

Organisation : Département LILA et DHTA de l'Ulm
Contact : agnes.demilly@ens.fr
Programme détaillé : www.ens.fr (rubrique agenda)
École normale supérieure, 45 rue d'Ulm, 75005 Paris





Journée d'études du CERES
(Centre de formation sur l'environnement et la société)

Géohistoire des risques « naturels »

Mardi 30 janvier 2018, 9h30-18h, salle des Actes

Organisation : CERES
Contact et inscription (obligatoire) : Alexis Metzger (alexis.metzger@ens.fr)
Programme détaillé : www.ens.fr (rubrique agenda)
École normale supérieure, 45 rue d'Ulm, 75005 Paris




Journée d'étude

Sur la pensée poétique
(Théorie, littérature et utopie)

Participants : Vincent Doleirois, Marc de Lannay, Patricia Lavelle, Maria Lemos, Martin Rueff, Denis Thouard, Perrine Simon-Nahum

Jeudi 15 février 2018, de 10h à 17h, petite salle ECLA

Organisation : Patricia Lavelle et Marc Crépon
Université pontificale de Rio de Janeiro (département de lettres) et ENS (département de philosophie)
Programme détaillé : www.ens.fr (rubrique agenda)
École normale supérieure, 45 rue d'Ulm, 75005 Paris






Actualité Critique
Séminaire interdisciplinaire commun de l'ENS

Le mouvement #metoo aujourd'hui : enjeux, possibilités et limites

Jeudi 22 février 2018, 17h30-19h30, salle des Actes

Pour participer à l'organisation de l'Actualité Critique : actualite.critique@gmail.com
Programme détaillé : www.ens.fr (rubrique agenda)
École normale supérieure, 45 rue d'Ulm, 75005 Paris


Séminaire

Frédéric Worms : "Qu'est-ce qu'un paragraphe de Bergson ?"

Stance exceptionnelle du séminaire doctoral de philosophie française contemporaine

Mardi 13 mars 2018, 18h-19h30
Salle Pasteur, 1^{er} étage du Pavillon Pasteur

Organisation : CIEFPC, une composante de la République des sciences (USR 3068 ENS / Collège de France / CNRS)
Contact : paganibonni@kolos.com ; laure.karling@ens.fr ; arts.charpentier@ens.fr
Programme détaillé : www.ens.fr (rubrique agenda)
École normale supérieure, 45 rue d'Ulm, 75005 Paris




Semaine arabe 2018
à l'École normale supérieure

Passages
Conférences, débats, concerts, expositions, ateliers

Du 6 au 14 avril 2018

Partenaires : ECLA, LILA, DHTA, DSI, Dept d'Études, Dept de Philosophie, Direction des Études, UCL, a-Ulm
www.ensmainarabe.ens.fr
www.ens.fr (rubrique agenda)
École normale supérieure, 45 rue d'Ulm, 75005 Paris




Séminaire d'Histoire et de Philosophie de la Conquête Spatiale (HPCS)

Entretien avec Claudie Haigneré, première astronaute française sur l'ISS

Organisé par le séminaire d'Histoire et de Philosophie de la Conquête Spatiale (HPCS)

Mardi 10 avril 2018, 18h-20h en salle Jaurès
(entrée du public par le 24 rue Lhomond, 75005).

Programme détaillé : www.ens.fr (rubrique agenda)
École normale supérieure, 45 rue d'Ulm, 75005 Paris




Conférence pluridisciplinaire

Mai 68 : une révolution du désir ?

Participants : Philippe Askenazy, Roland Béhar, Daniel Cohen, Marc Crépon, Agnès Grivaux, Dominique Meurs, Patrick Michel, Marc Poiret, Perrine Simon-Nahum.

Mercredi 23 mai 2018
14h00-17h00, salle des Actes

Organisation : Département d'économie, Département LILA et Département de philosophie
Contact : romano@ens.fr
Programme détaillé : www.ens.fr (rubrique agenda)
Événement libre dans la limite des places disponibles.
Réservation conseillée : romano@ens.fr
École normale supérieure, 45 rue d'Ulm, 75005 Paris




Journée d'étude

Le nouveau roman latino-américain sans limites
Un dialogue en deux temps : réflexion, création

Participants : Camilo Bogoya, Mónica Cárdenas, Lise Demeyer, Célia Duperron, Sophie Large, Gianna Schmitter, Pablo Virguetti, Carmen Vivas Lacour.
Écrivains invités : Rodrigo Blanco Calderón, Martín Lombardo et Mónica Ojeda

Vendredi 25 mai 2018, 9h-18h, salle Beckett

Organisation : Lise Seges et Félix Terrones
Contact : lisseg@bordeaux-montaigne.fr; felix.terrones.saklana@ens.fr
Programme détaillé : www.ens.fr (rubrique agenda)
École normale supérieure, 45 rue d'Ulm, 75005 Paris





Séminaire de philosophie morale

Timothy Garton Ash

Free Speech: Ten Principles for a Connected World

Mardi 29 mai 2018
15h-17h, salle Théodule Ribot (29 rue d'Ulm, bâtiment Jaures, rdc)

Organisation : Monique Canto-Sperber
Contact : Garton.Ash@ens.fr / mondiquecanto@gmail.com
Programme détaillé : www.ens.fr (rubrique agenda)

École normale supérieure
45 rue d'Ulm, 75005 Paris



Journée d'études - Jeunes Chercheurs

Filmer le Moyen Âge aujourd'hui

Samedi 2 Juin 2018,
10h-17h, salle d'Histoire, 45 rue d'Ulm

Organisation : Morgan Leclerc - Amy Sliemers (IJA - ENS)
Contact : Pour participer à l'événement, merci d'envoyer un mail avant le 29 mai 2018 à jeuneschercheurs@ens.fr
Programme détaillé : www.ens.fr (rubrique agenda)

École normale supérieure
45 rue d'Ulm, 75005 Paris



Journée d'études

La contamination en syntaxe historique des langues indo-européennes

Samedi 2 juin 2018
9h-18h30, salle des Actes

Organisation : École Normale Supérieure, AOROC, équipe « Science des Textes », Andrey Malyshev, professeur de la Fondation Thiers et du CNRS, Daniel Peled, professeur de linguistique indo-européenne à l'École Normale Supérieure et directeur d'études à l'École Pratique des Hautes Études
Contact : andrey.malyshev@ens.fr / daniel.peled@ens.fr
Participants extérieurs : inscription jusqu'au mardi 29 mai à andrey.malyshev@ens.fr
Programme détaillé : www.ens.fr (rubrique agenda)

École normale supérieure, 45 rue d'Ulm, 75005 Paris



14 février 2018 - ALICE LEBERTON
ADN - Mécanisme, génie génétique et éditorialisme
20 février 2018 - ALICE LEBERTON
Le génie - Citations, lecture évolutive et manipulations génétiques
28 février 2018 - ALICE LEBERTON
ADN - Transcription, transcription et régulation génomique
7 mars 2018 - ALICE LEBERTON
Protéome - Traduction, régulation et étude des protéines
14 mars 2018 - SACALI HENNON
Néofunctionnalisation et génome
21 mars 2018 - TERESA TEIXEIRA
Chromatisme et génome
28 mars - ANTOINETTE COULON
Dépuration spinale et dynamique du génome
4 avril 2018 - YVES CHOUKRY
Biologie et expression génétique des organes
11 avril 2018 - HEVIA LEVIN
Assemblage des particules chromosomiques
18 avril 2018 - PIERRE FAUPELLET
Sens directionnel et navigation
25 avril 2018 - RONALD MELIS
Protéomique et maladies neurodégénératives
2 mai 2018 - ALICE LEBERTON
Épigénétique, génome, protéome et régulation cellulaire
8 mai 2018 - SARAH GALLAIS-MONTEYRON
VIE et interactions lixe-partenaire
15 mai 2018 - 10th colloque de biologie moléculaire (partenariat de l'Université)

Cours

Biologie moléculaire de la cellule (pour non biologistes)

Les mercredis de 18h15 à 18h45, du 14 février au 6 juin 2018, salle 505 du département de Biologie (46 rue d'Ulm).
Crédits : 3 ECTS

Organisation : département de Biologie
⚠️ **Pour toute participation au cours, contact obligatoire :** Alice Leberton - alice.leberton@ens.fr / www.ens.fr (rubrique agenda)

École normale supérieure, 45 rue d'Ulm, 75005 Paris



29 janvier 2018
Jean-François Revel (1924-2015) - Le pouvoir des parents chez Freud et dans les écrits de Collège de France de 1953 à 1979 (1).
Salle du Collège

29 janvier 2018
Jean-François Revel (1924-2015)
Salle du Collège

3 février 2018
Chapman
Salle Anne Coeur

10 mars 2018
L'homme et le rôle libéral
Salle Anne Coeur

20 mars 2018
Le droit à l'épargne du parent
Salle Anne Coeur

22 mars 2018
Présentation d'une critique des institutions, l'État et le droit
Salle Anne Coeur

3 avril 2018
L'impact négatif de rationalité et effets de pouvoir
Salle Anne Coeur

10 avril 2018
Albano et Foucault, critiques du droit pénal moderne : une nouvelle philosophie sociale positiviste
Salle Anne Coeur

20 avril 2018
L'État, le social et l'individualisme
Salle Anne Coeur

22 mai 2018
Séminaire
Salle d'Histoire

Séminaire d'élève du département de philosophie

Le pouvoir. Autour de l'actualité de Michel Foucault

Les lundis de 19h00 à 21h00

Séminaire organisé par la revue Preuves / www.preuves.fr
www.ens.fr (rubrique agenda)
www.preuves.fr / preuves@ens.fr / preuves@ens.fr / preuves@ens.fr

École normale supérieure, 45 rue d'Ulm, 75005 Paris



Colloque

L'astrologie dans les communautés savantes françaises au 17^e siècle

Participants : Jean Sanchez (ENS), Steven Vanden Broecke (Université Ghent), Rafael Mandreli (Centre Koyré), Durrell Rutkin (Université Venezia), Rodolfo Garau (Humboldt Universität), Aaron Spink (Ohio State University)

Mardi 18 décembre 2018
9h-17h30, salle Paul Langerin, 29 rue d'Ulm, 75005 Paris

Organisation : Jean Sanchez (ENS), Steven Vanden Broecke (Université Ghent)
Programme détaillé : www.ens.fr (rubrique agenda)

École normale supérieure
45 rue d'Ulm, 75005 Paris



Mercredi 19 Octobre 2018 :
Chapman et l'écrit scientifique - Paul Coquery
Le mouvement moléculaire

Mercredi 7 Novembre 2018 :
Chapman et Luce - Marie-Françoise La Courte - Marie-Françoise La Courte - Marie-Françoise La Courte

Mercredi 14 Novembre 2018 :
Chapman et l'écrit scientifique - Marie-Françoise La Courte
L'écrit scientifique et la construction de l'argumentaire

Mercredi 21 Novembre 2018 :
Chapman et Luce - Marie-Françoise La Courte
Comment les sciences commencent-elles à écrire ?

Mercredi 28 Novembre 2018 :
Chapman et Luce - Marie-Françoise La Courte
De quel côté du monde de demain ?

Mercredi 5 Décembre 2018 :
Chapman et Luce - Marie-Françoise La Courte
De quel côté du monde de demain ?

Mercredi 12 Décembre 2018 :
Chapman et Luce - Marie-Françoise La Courte
Ce que les matériaux nous apprennent sur la formation de l'écrit scientifique

Mercredi 19 Décembre 2018 :
Chapman et Luce - Marie-Françoise La Courte
Matériau scientifique

Mercredi 26 Décembre 2018 :
Chapman et Luce - Marie-Françoise La Courte
Comment les matériaux nous apprennent sur la formation de l'écrit scientifique

Conférences "Chimie Et..."

Les mercredis, 19h30-20h30,
Salle des éléments (E012, 24 rue Lhomond, 75005 Paris)
Pour tout public

Contact : chimie-et@ens.fr
www.ens.fr (rubrique agenda)

École normale supérieure,
45 rue d'Ulm, 75005 Paris



Marleen Rozemond (Université de Toronto),
professeure invitée en janvier 2019

La conception mécaniste de la matière et le problème de l'activité au XVII^e siècle

Mardi 8 janvier 2019 (10h-12h) - Descartes et la passivité de la matière
Mardi 15 janvier 2019 (10h-12h) - Les « natures plastiques » de Cudworth
Mardi 22 janvier 2019 (10h-12h) - Force et téléologie chez Leibniz
Salle Cavailles, 45 rue d'Ulm, 75005 Paris

Organisation : Jean-François Audy
Programme détaillé : www.ens.fr (rubrique agenda)

École normale supérieure
45 rue d'Ulm, 75005 Paris



18^e journée de Conférences en Histoire des Sciences et Epistémologie

Journée Georges Bram - 2019

Science et démocratie

Conférenciers : Alain Fuchs, Marie-Françoise Leguayder et Francis Wolff,
Débat animé par Emmanuelle Hulsmann-Perrin, avec Noël Mamère,
Christine Musselin et les conférenciers

Vendredi 18 janvier 2019
9h-17h30, salle Dussane, 45 rue d'Ulm, 75005 Paris

Organisation : Centre de Philosophie, département de Philosophie de l'ENS - philosophie@ens.fr
Contact : philosophie@ens.fr / www.ens.fr (rubrique agenda)
18^e journée de conférences en Histoire des Sciences et Epistémologie - www.ens.fr (rubrique agenda)

École normale supérieure, 45 rue d'Ulm, 75005 Paris

Grands événements

130 000

visiteurs/mois
sur le site www.ens.fr

15 000 visiteurs/mois
sur le site Savoirs ENS

50 concerts

40 expositions

600 productions médias

85 colloques

250 conférences

8 février 2018

Visite de Klaus Welle, Secrétaire général du Parlement européen

Diplômé de sciences économiques de l'université de Witten/Herdecke en Allemagne, expert des rouages du Parlement européen où il a exercé différentes fonctions à partir des années 1990, et dont il est le Secrétaire général depuis 2009, Klaus Welle a donné une conférence exceptionnelle le 8 février 2018 à l'ENS dans le cadre du séminaire *Actualité critique européenne* pour une séance sur *Démocratie et technocratie autour des notions de souveraineté, d'identité et de pluralisme*.



10 février 2018

Journée portes ouvertes

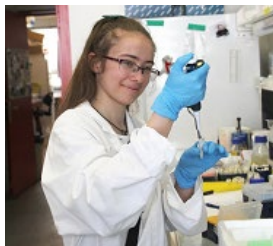
La troisième édition de la Journée Portes ouvertes de l'École normale supérieure a été l'occasion de faire connaître l'École à un public élargi de lycéens, d'étudiants et de leurs parents. Tout au long de la journée, les directeurs des études et les enseignants-chercheurs ont détaillé la formation dispensée dans les départements littéraires et scientifiques. Des élèves ont proposé des visites guidées et des échanges informels sur la vie du campus.



22 mars 2018

Journée de l'Europe à l'ENS

Autour du séminaire d'*Actualité critique européenne* et du Groupe d'études géopolitiques, une journée sur les enjeux mémoriels de l'Europe contemporaine a eu lieu le 22 mars 2018 avec Frédéric Worms en duplex de l'Institut français de Varsovie, ainsi que, à l'ENS, François Hartog, historien, directeur d'études à l'EHESS, et d'Elisabeth Roudinesco.



24 mai 2018

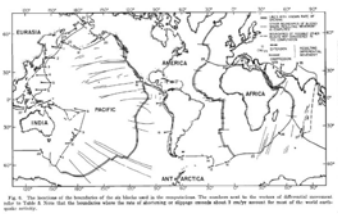
Congrès des Apprentis Chercheurs

Le congrès des Apprentis Chercheurs à l'Institut de biologie de l'ENS et au Département des géosciences, organisé par l'association *L'Arbre des Connaissances*, est l'aboutissement de séances en binômes (collégiens/lycéens) qui viennent découvrir la recherche par la pratique dans nos laboratoires et présentent leurs travaux et leurs réflexions lors d'un congrès de fin d'année qui rassemble les familles, les camarades de classe, et les partenaires éducatifs. Cette année, 8 élèves ont pu participer à ce projet d'immersion en laboratoire à l'ENS.

25-26 juin 2018

50 ans après la tectonique des plaques : quelles pistes pour l'avenir ?

A l'occasion des 50 ans de la théorie de la tectonique des plaques, le Département de géosciences de l'ENS a organisé, avec l'appui du Collège de France, du CNRS-INSU et de Total, un colloque international les 25 et 26 juin 2018 en présence des scientifiques initiateurs de la théorie.



Toute l'année

Extension des horaires d'ouverture de la Bibliothèque

En 2018, les horaires d'ouverture de la bibliothèque des lettres et sciences humaines (430 places assises, 780 000 livres en libre accès), ont été étendus, passant de 58 heures à 65 heures hebdomadaires (9h-20h du lundi au vendredi, 9h-19h le samedi). C'est un grand pas pour toute notre communauté.

CONFÉRENCE OLIVIER LEGRAIN
SCIENCES ET SOCIÉTÉS 2018
Intelligence artificielle et cognition :
Les grands enjeux de société
Le 5 juillet 2018



5-6 juillet 2018

2^e Conférence Olivier Legrain Sciences et Société Intelligence artificielle et cognition

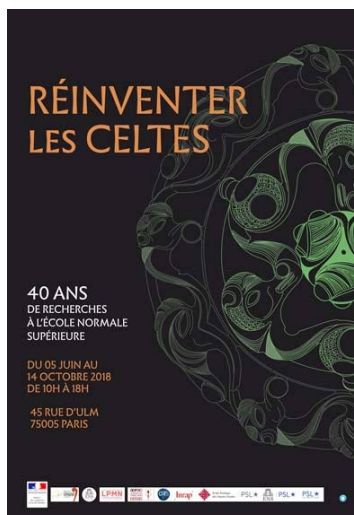
L'objectif de la *Conférence Olivier Legrain Sciences et Société 2018*, qui s'est tenue les 5 et 6 juillet 2018 était d'examiner plus en détail les liens entre IA et cognition en réunissant des acteurs à la pointe de leur domaine en apprentissage machine et en sciences cognitives à la fois dans leurs aspects recherche fondamentale et appliquée. Elle s'est déroulée en trois temps. La partie scientifique concentrée sur le langage, l'un des enjeux clefs de l'IA actuelle, a examiné la manière dont les recherches sur le développement du langage chez l'enfant interagissent avec les recherches sur l'apprentissage automatique du langage. La partie orientée vers les applications industrielles a réuni chercheurs, grand groupes et PME. La session grand public a permis enfin d'aborder les liens entre les enjeux majeurs pour la société en présence de personnalités du monde scientifique, du monde industriel et du monde politique.



11-29 septembre 2018

Le livre grec et son écriture

À partir d'un exceptionnel ensemble de manuscrits grecs prêtés par la Bibliothèque Mazarine, la bibliothèque de l'ENS a présenté en salle historique une très belle exposition intitulée *Le livre grec et son écriture*. L'exposition, qui s'est tenue en lien avec IX^e colloque international de paléographie grecque à Paris, était centrée sur le livre grec - manuscrit et imprimé - ainsi que son écriture, son annotation, sa circulation et son acculturation en Occident, couvrant un spectre chronologique allant du XIII^e au XIX^e siècle et propose un parcours menant le visiteur de Constantinople à Paris en passant par le Péloponnèse, la Crète et Venise.



5 juin-14 octobre 2018

Réinventer les Celtes

Dans le cadre des Journées européennes du patrimoine 2018, l'exposition *Réinventer les Celtes* a proposé de revenir sur quatre décennies de recherches menées à l'ENS par son Laboratoire Archéologie et philologie d'Orient et d'Occident (AOOrOc) grâce à des documents photographiques de fouilles archéologiques accompagnés d'extraits de textes d'auteurs latins.

17-20 octobre 2018

Congrès des 50 ans de l'ITEM

Pour les 50 ans de l'Institut des textes et manuscrits modernes, un Congrès international s'est tenu à l'ENS et à la BNF sur le thème *La critique génétique comme processus (1968-2018)*, occasion de dresser un bilan des avancées de la critique génétique et d'explorer les promesses d'avenir de cette discipline qui a su conquérir une place de premier plan parmi ses sœurs aînées, les sciences du texte.





8-11 novembre 2018

Actualités de la non-violence

Dans le cadre des commémorations de l'armistice du 11 novembre 1918, cet événement multiforme organisé par le Département de philosophie de l'ENS (tables rondes, débats, projections de films, spectacles, etc.) visait à mettre en relation et en dialogue chercheurs et militants engagés dans la société civile autour d'objets d'étude et d'action partagés qui ont pour dénominateur commun de concerner des formes de violence déterminées, dans des domaines très divers : le désarmement nucléaire, la peine de mort, la crise des réfugiés et la question de l'hospitalité, la question sociale du mal-logement, les violences familiales. Il s'agissait de prendre acte de la nécessité pour les chercheurs de faire vivre la recherche hors les murs de l'École ou de l'université, en créant des liens avec d'autres formes d'engagement que ceux du seul savoir et de l'étude.



7 novembre 2018

Enlightenment now : la conférence de Steven Pinker à l'ENS

Le 7 novembre 2018, le Département de sciences cognitives de l'ENS proposait une conférence exceptionnelle de Steven Pinker (Department of Psychology, Harvard University) à l'occasion de la sortie de la version française de son livre *Enlightenment now: The Case for Reason, Science, Humanism, and Progress* (éd. Les arènes).

17 décembre 2018

Journée scientifique en l'honneur de David Claessen

Notre ami et collègue David Claessen nous a quittés l'été dernier. Spécialiste des interactions entre écologie, évolution et activités humaines, David Claessen était directeur du CERES (Centre de formation sur l'Environnement et la Société de l'ENS). Scientifique internationalement reconnu, il était un chercheur et un enseignant exceptionnel, unanimement apprécié de ses collègues et de ses étudiants. Une journée scientifique émouvante a été organisée fin 2018 en son honneur, au cours de laquelle sont intervenus ses collègues, ses étudiants et ses amis.



20 novembre 2018

Conférence d'Isabelle Kocher, Directrice générale d'Engie

Dans le cadre d'un cycle de séminaires sur la gouvernance d'entreprise à l'École normale supérieure, Isabelle Kocher est venue à l'ENS pour donner une conférence intitulée : *Diriger et transformer une grande entreprise : complexité et défis intellectuels*. Normalienne, agrégée de Physique, ingénieure du corps des Mines, Isabelle Kocher est devenue, en prenant la tête du géant de l'énergie, la seule femme à diriger un groupe du CAC 40. Dans un secteur de l'énergie en plein bouleversement, elle a choisi de s'engager en faveur des énergies renouvelables à grande échelle.

10-11 novembre 2018

Filles et maths à l'ENS

Pour la troisième année consécutive, un *Rendez-vous des Jeunes Mathématiciennes* a été organisé les 10 et 11 novembre 2018 à l'ENS. Créé à l'initiative de deux normaliennes, cet événement s'adresse aux jeunes filles scolarisées en classe de Première S et Terminale S et a fait depuis école à Lyon, Rennes et est organisé avec Animath, femmes et mathématiques et le soutien de la Fondation Blaise Pascal et de la Région Île-de-France.



13 novembre 2018

Le climat au cœur des 50 ans du LMD

À l'occasion de son 50^e anniversaire, les chercheurs du LMD ont organisé une conférence exceptionnelle sur la question climatique, dans ses évolutions et ses péripéties, dont le LMD a été à la fois témoin et acteur principal, des débuts de la modélisation numérique jusqu'au duel politique entre Donald Trump et Emmanuel Macron suite à la sortie des États-Unis de la COP 21. Étaient présents notamment : Valerie Masson-Delmotte (climatologue, coprésidente du groupe de travail n°1 du GIEC), Gaël Giraud (économiste en chef de l'Agence française de développement), Sylvestre Huet (journaliste indépendant, blogueur sur *LeMonde.fr*).



L'ENS en un clin d'œil

2 330 étudiants

Élèves normaliens (concours CPGE)	900
Étudiants normaliens (concours universitaire)	420
Étudiants de la Sélection internationale	60
Mastériens non normaliens	230
Doctorants	490
Étudiants en échange international	230

PRIX NOBEL **13**

MÉDAILLES FIELDS **10**

PRIX ABEL **2**

PUBLICATIONS SCIENTIFIQUES **1500** par an

DIPLÔMES 2018

264 diplômés DENS
99 thèses soutenues

PERSONNELS

2 445

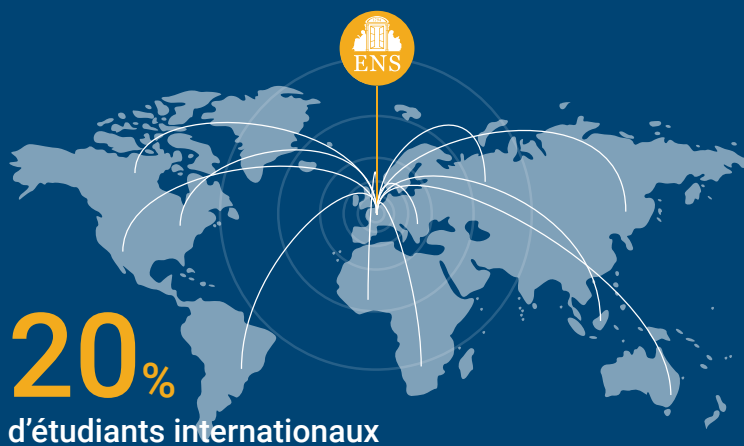
Enseignants-chercheurs **450**

Enseignants-chercheurs (autres établissements) **890**

Post-doctorants **115**

Agents administratifs et techniques **490**

Agents administratifs et techniques (autres établissements) **500**



RÉSULTATS AU CONCOURS D'ENTRÉE 2018

Type de concours	Candidats	Places
Concours CPGE	7100	190
Concours universitaire	1 623	134
Sélection internationale	391	20



115 millions de budget annuel

DÉPENSES

Personnel	79 M€
Fonctionnement	25 M€
Investissement	11 M€

RECETTES

Subventions de l'État	85 M€
Autres subventions publiques	17 M€
Recettes propres	13 M€



9 bibliothèques

Documents imprimés	900 000
E-books en ligne	500 000
Périodiques en ligne	40 000
Documents numérisés	3,5 To

RÉSEAUX SOCIAUX



34 600
abonnés



31 900
abonnés
3 million
de vues



16 700
abonnés



3 000
abonnés

CAMPUS

130 000 m²
de locaux
4 campus

Ulm	80 000 m ²
Montrouge	28 000 m ²
Jourdan	20 000 m ²
Foljuif	2 000 m ²



WWW.ENS.FR

1,5 million
de visiteurs par an

SAVOIRS ENS

30 000
téléchargements



École normale supérieure - 45 rue d'Ulm, 75005 Paris
Tél. +33 (0)1 44 32 30 00 - Fax. +33 (0)1 44 32 20 99 - com@ens.fr
www.ens.fr

